

Le château de Cheverny

☞ Un peu d'histoire... ☛

XV^e : Raoult Hurault fait construire un château fortifié sur ses terres de Cheverny.

XVII^e : Le couple amoureux, Henri Hurault et Marguerite Gaillard de la Morinière, fait construire le château tel qu'on le connaît aujourd'hui.

1922 : Le château ouvre ses portes au public. C'est une première en France !

2001 : On inaugure *Les Secrets de Moulinsart*, l'exposition dédiée à Tintin.

A toi de jouer !

Complète l'axe qui suit avec les dates de chaque période et les dates citées dans la partie « Un peu d'histoire... ».



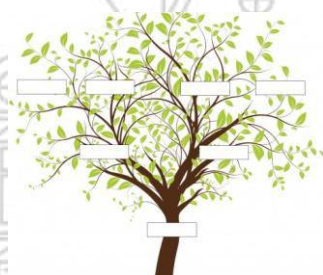
☞ Un arbre généalogique bien fourni ! ☛

Cheverny est une propriété qui appartient à la même famille depuis plus de six siècles ! Son blason est composé d'une croix d'azur (bleu) et de quatre ombres de soleil de gueule (rouge).

Aujourd'hui encore, le Marquis et la Marquise de Vibraye habitent le château avec leurs trois enfants.

A toi de jouer !

Construit l'arbre généalogique de ta famille ! Astuce : commence par te placer tout en bas de ta feuille et construit les branches progressivement.



Le château de Cheverny

☞ Pendant la visite du château ☞

• Dans la Salle à manger

Si tu regardes autour de toi, tu pourras admirer 34 panneaux de bois peints. Ils représentent l'histoire de Don Quichotte de la Manche, un héros inventé par le célèbre Miguel de Cervantes. Don Quichotte essaye de vivre les aventures romanesques des chevaliers de ses lectures. Toujours accompagné du fidèle Sancho Pança, il s'obstinera dans sa quête d'exploits. Celui qui a combattu les moulins à vent... C'est lui !

A toi de jouer !

Relie le nom de ses grands auteurs à leur pays d'origine.

Molière	Angleterre
Shakespeare	Espagne
Cervantes	France

• Dans l'escalier d'honneur

Lève un peu la tête, les bois d'un cervus megaceros sont accrochés au mur du premier palier. Cet animal préhistorique, ancêtre de l'élan, était gigantesque. Imagine, ces bois sont placés à hauteur réelle ! L'animal fut trouvé prisonnier dans les glaces il y a environ 200 ans. C'est un membre de la famille qui le rapporta.

Juste en dessous des bois, l'armure que tu peux voir date du XVI^e siècle et ne pèse « que » 25 kg. C'est en effet une armure de parade, une armure que l'on ne porte pas à la guerre mais pendant les fêtes.

• Dans les appartements privés

C'est dans la chambre des naissances que les jeunes mères présentaient leurs nouveau-nés. On peut y admirer un rare berceau en acajou.

La pièce suivante était réservée aux dames. On l'appelle le boudoir. C'est là que les femmes se réunissaient pendant que les hommes occupaient eux le fumoir.

Dans la chambre d'enfants, tu peux voir les premiers modèles de chevaux en bois qui datent de l'époque de Napoléon III.

Le château de Cheverny

C'est en 1994 que le Marquis et la Marquise de Vibraye se marièrent. Dans la chambre des mariés tu peux justement découvrir la robe de mariée !

Passons maintenant à la salle à manger familiale ! Au milieu de la table, tu peux admirer une tête de cerf en cristal de Baccarat qui a demandé un grand savoir-faire et de nombreux mois de travail. Si tu es attentif tu pourras même voir de rares et anciens moules à gâteaux en cuivre (charlotte, kouglof, savarin...).

- *Dans la Salle d'Armes*

Tu es maintenant dans la plus grande salle du château ! C'était autrefois l'antichambre de la chambre du roi ; mais elle était plus souvent utilisée pour des fêtes ou des réceptions compte tenu de sa taille.

Au mur, on peut observer une grande collection d'armes des XV^e, XVI^e et XVII^e siècles.

L'armure est apparue en France à la fin du XIV^e siècle. Il en existe plusieurs sortes, utilisées pour différentes occasions. L'armure de joute (qui peut peser jusqu'à 50kg), l'armure de guerre (qui pèse environ 40kg) et l'armure de parade (plus légère, comme celle dans l'escalier d'honneur).

A toi de jouer !

Replace les pièces de l'armure correctement.

Plastron

Heaume

Gantelet

Cuissot

Soleret



Le château de Cheverny

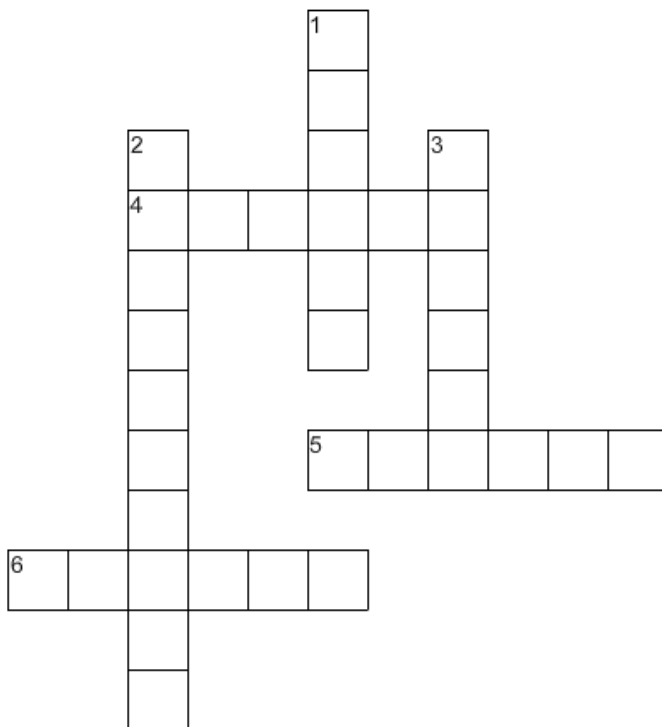
Une magnifique tapisserie des Gobelins orne les murs de la salle d'armes. Elle est remarquable par la fraîcheur de ses couleurs. Elle représente « l'enlèvement de la belle Hélène ».

Hélène est l'épouse de Ménélas, roi de Sparte. Elle est connue pour sa très grande beauté. Quand Pâris, fils du roi de Troie tombe amoureux d'elle, il l'enlève et la conduit à Troie. Ménélas, fou de colère, décide donc de partir en guerre récupérer son épouse.

C'est cet épisode de l'Illiade et l'Odyssée qui est le point de départ de la célèbre guerre de Troie.

A toi de jouer !

Remplis la grille de mots croisés suivante.



Horizontal

4. Équipement pour se protéger le corps lors des batailles
5. Conflit sanglant entre états
6. Défilé militaire

Vertical

1. Casque d'une armure
2. Ouvrage textile destiné à la décoration des murs
3. Femme de Ménélas

Le château de Cheverny

• Dans la Chambre du Roi

Le plafond à l'italienne et la cheminée racontent l'histoire de Persée et Andromède :

Fruit des amours de Danaé et Zeus, Persée fut abandonné sur la mer avec Danaé. Ils arrivèrent dans l'île de Seriphos dont le roi, voulant séduire Danaé, chargea Persée, afin de l'éliminer, de lui rapporter la tête de la Gorgone. Persée ayant reçu de ses amis des armes merveilleuses, trancha la tête de Méduse sans être vu des autres Gorgones.

Sur le chemin du retour, il délivra Andromède, attachée par son père à un rocher au bord de la mer. Céphée, père d'Andromède et roi d'Éthiopie, espérait en sacrifiant sa fille au dieu Poséidon, que son royaume serait délivré du monstre marin envoyé par le dieu.

Persée tua le monstre, sauva Andromède et l'épousa. Mais celle-ci était promise à son oncle Phinée qui, dépité, attaqua Persée au cours de ses noces. Grâce à la tête de Méduse, Persée pétrifia tous les assaillants et Andromède pu suivre son époux en Grèce.

A toi de jouer !

Fait quelques recherches sur un dieu ou une déesse de la mythologie grecque et présente le à ta classe. Tu peux t'inspirer de la liste suivante :

- Zeus, roi de l'Olympe et dieu du ciel
- Artémis, déesse de la lune et de la chasse
- Poséidon, dieu de la mer
- Aphrodite, déesse de l'amour et de la beauté
- ...
- Héra, déesse du foyer
- Héphaïstos, dieu des volcans
- Déméter, déesse des moissons
- Hadès, dieu des Enfers et des morts

Regarde ce lit si coloré ! Il te paraît petit ? Eh bien détrompe-toi, car il mesure en réalité 2m par 1,60m. Réservé au roi et aux hôtes de marque, il a accueilli Henri IV, ancien roi de France.

• Dans le vestibule

Cet arbre généalogique est celui de la famille Hurault de Vibraye, les propriétaires du château. Il permet de connaître tous les membres de la famille, des plus anciens aux plus récents.

Sauras-tu trouver qui est le plus vieil ancêtre des Hurault de Vibraye ?

Le château de Cheverny

- *Dans le Grand Salon, la Galerie et le salon des portraits*

Tu as remarqué tous ces tableaux ? Ils sont présents sur presque tous les murs ! Certains représentent des membres de la famille, par exemple, Philippe Hurault, Comte de Cheverny. D'autres sont les portraits de contemporains de la construction du château. Dans le Grand Salon, tu peux par exemple essayer de reconnaître Louis XIII, Anne d'Autriche ou encore Gaston d'Orléans.

Le savais-tu ?

On cachait les mains sur les portraits afin de faire des économies. En effet, cela permettait de payer moins cher les peintres.

A toi de jouer !

Dans la classe, mettez-vous deux par deux. Faites ensuite le portrait de ton ou ta meilleur(e) ami(e).



- *Dans la bibliothèque*

Cette bibliothèque contient plus de 2 000 livres avec des collections complètes. Certains sont très anciens. Il y a même des livres dont la tranche est frappée du blason de la famille !

- *Dans le salon des tapisseries*

Contrairement aux tapisseries que tu as pu voir dans la chambre du roi, celles-ci représentent des scènes de genre, c'est-à-dire des scènes de la vie quotidienne.

La grosse horloge près de la porte fonctionne toujours ! C'est ce qu'on appelle un régulateur. Il permettait d'avoir une heure de référence pour régler toutes les autres pendules du château.

*Et voilà, la visite est déjà finie !
Le château n'a désormais plus de secret pour toi.*

☞ Tintin reporter ☞

Du Congo au Tibet, de l'Égypte à l'Écosse, Tintin, jeune reporter intrépide a sillonné le monde entier. Ou presque...

Accompagné de son fidèle Milou, Tintin essaye toujours de faire éclater la vérité, quitte à s'attirer quelques ennuis.

Honnête, loyal et attachant, le personnage de Tintin est depuis des dizaines d'années le compagnon de nombreuses générations.



© Hergé-Moulinsart

A toi de jouer !

Transforme toi en apprenti journaliste ! Choisis un sujet qui t'intéresse et écrit dessus une dizaine de lignes. Attention, n'oublie pas de donner un titre à ton article.

☞ Hergé, le père de Tintin ☞

Hergé (à gauche) et Andy Warhol (à droite)



© Hergé-Moulinsart 2016

22 mai 1907 : Naissance de Georges Remi, dit Hergé

1929 : Hergé crée Tintin

1930 : Premier album, Tintin au pays des Soviets

1986 : Dernier album, Tintin et l'Alph-Art

3 mars 1983 : Mort d'Hergé

Dessinateur belge, Hergé est souvent considéré comme le « père de la bande dessinée européenne ». Il aura vendu plus de 230 millions d'albums. Les Aventures de Tintin ont même été traduites dans une cinquantaine de langues !

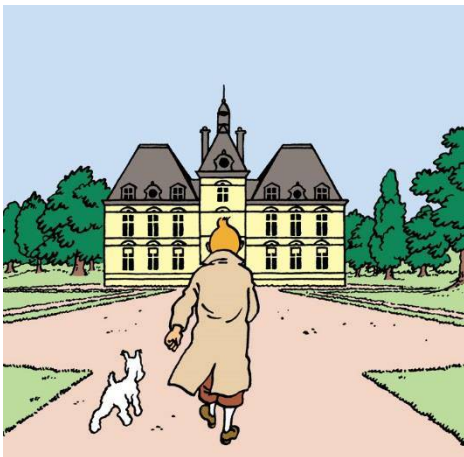
Les secrets de Moulinsart

☞ Cheverny ? Ou Moulinsart ? ☛

En 1942, Hergé entame une nouvelle aventure du petit reporter dans laquelle son ami, le capitaine Haddock, se découvre un illustre ancêtre en la personne du chevalier François de Hadoque, fier commandant de La Licorne, un vaisseau de la marine royale de Louis XIV. Pour ses services rendus à la couronne, le chevalier se verra offrir un château, celui de Moulinsart !

C'est alors le château de Cheverny qui sert de modèle à Hergé pour dessiner Moulinsart.

Le dessinateur retira simplement les deux ailes de l'imposante bâtisse et le situa à Moulinsart, toponyme obtenu en inversant les termes de Sart-Moulin, nom d'une petite localité belge de la province du Brabant Wallon.



© Hergé-Moulinsart



A toi de jouer !

Remplis le tableau avec les éléments suivants. Sont-ils belges ou français ?

- Paris
- les spéculoos
- Jacques Brel
- la Tour Eiffel
- Bruxelles
- le gratin dauphinois
- Simone de Beauvoir
- le Manneken-Pis

Français	Belge

Les secrets de Moulinsart

∞ Les salles de l'exposition ∞

- *Introduction en vidéos*

Cheverny ou Moulinsart ? Le Marquis de Vibraye raconte en quelques mots les origines du château du capitaine Haddock.

- *La crypte du Secret de la Licorne*

Te voilà maintenant dans une crypte identique à celle dessinée par Hergé dans Le Secret de La Licorne. L'histoire ne fait que commencer, mais elle est riche en rebondissements. Tintin doit résoudre une énigme : où se cache Le Trésor de Rackham le Rouge ?

- *Le grand salon de l'Affaire Tournesol*

Ambiance menaçante dans le grand salon. Un violent orage s'abat sur la campagne de Moulinsart. Les incidents se multiplient. Un déluge d'éclairs plus tard, et te voilà entraîné dans une sombre affaire d'espionnage, en pleine guerre froide !

A toi de jouer !

Fais quelques recherches sur la guerre froide. Quelle période de l'histoire couvre-t-elle ? Que s'est-il passé à cette époque ? Quels en ont été les personnages marquants ?

- *Le laboratoire du professeur Tournesol*

Et voilà le laboratoire du professeur Tryphon Tournesol ! Il est en tous points identique à celui rencontré dans les premières pages de L'Affaire Tournesol.

La science est mise à l'honneur avec ce petit savant barbichu, sourd et quelque peu distrait, mais capable d'envoyer ses amis sur la Lune avec une fusée à propulsion atomique ou encore de créer une machine à ultra-sons aux pouvoirs aussi multiples que dévastateurs.

A toi de jouer !

Redonne son nom à chacune des planètes suivantes. Elles sont placées de la plus proche à la plus éloignée du Soleil.



0 : le Soleil (qui est une étoile)
1 :
2 :
3 :
4 :

5 :
6 :
7 :
8 :

• La chambre de Tintin

Tu en as de la chance, te voilà maintenant devant la chambre de Tintin ! Un vrai scoop, car elle n'apparaît pas telle quelle dans les aventures du héros à la houppe. Il existe une vignette, une seule, à la première page de L'Oreille cassée qui nous montre Tintin et Milou alors qu'ils sont sur le point de se lever. Mais le cadrage de la case est des plus réduits et ne permet absolument pas de deviner ce qui se trouve dans cette pièce.



Sauras-tu deviner où est allé Tintin lors de ses aventures ?

• La galerie d'Abdallah

Voici la galerie d'Abdallah. Gamin espiègle, roi du pétard et du poil à gratter, il en fera voir de toutes les couleurs au capitaine Haddock et à Nestor, le dévoué majordome du château de Moulinsart. Présent dans Tintin au pays de l'or noir et dans Coke en stock, le fils de l'émir Ben Kalish Ezab, est le prototype même de l'enfant gâté, un vrai tyran en miniature.

Les secrets de Moulinasant

- *Le Supercolor-Tryphonar*

Et voici le Supercolor-Tryphonar, une invention du professeur Tournesol dans *Les Bijoux de la Castafiore* (1963). Cette invention ne te rappelle pas quelque chose..? Eh oui, la télévision !

La première diffusion de télévision en couleurs en France date de 1967 et en Belgique, pays natal d'Hergé, ce sera 4 années plus tard. On le constate ici, comme ailleurs, le père de Tintin s'est fait tout au long de sa carrière, l'écho de la modernité, se référant aux avancées technologiques qui ont marqué tout le XXème siècle.

A toi de jouer !

Recherche la date d'apparition de ces inventions du XXème siècle.

La télévision : _____

L'avion : _____

Le stylo bille : _____

Le micro-onde : _____

- *La salle du chevalier de Hadoque*



Ancien corsaire, l'ancêtre du capitaine Haddock était le chevalier de Hadoque. Te voici dans la salle qui lui est dédiée.

Tu peux y retrouver le sous-marin imaginé par le professeur Tournesol dans *Le Trésor de Rackham le Rouge*.

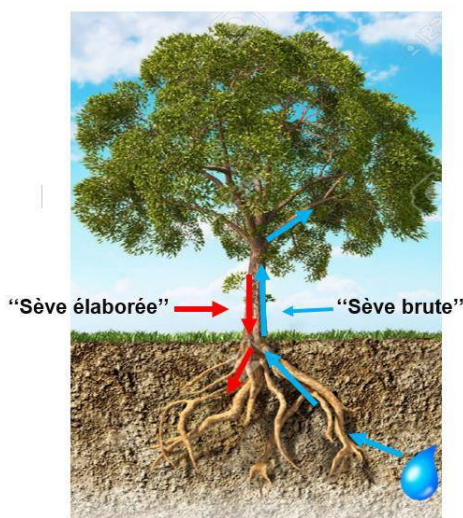
*Et voilà, la visite est déjà finie !
Tintin n'a désormais plus de secret pour toi.*

Le parc et les jardins

Le parc

Entre 1820 et 1860, Paul de Vibraye plante de nombreux arbres d'essences rares dans le parc du château. A cheverny, tu peux donc retrouver des tilleuls, des séquoias, des pins sylvestres et même une allée de cèdres longue de 500m ! Elle a été plantée en arc de cercle, ce qui fait qu'on n'en voit ni le début ni la fin.

Le savais-tu ? Les arbres puisent leur nourriture dans le sol et dans l'air.



Grâce à leurs **racines**, ils absorbent de l'eau chargée en sels minéraux. Cette eau enrichie s'appelle la « **sève brute** » et monte du sol vers les autres parties de l'arbre.

Grâce à leurs **feuilles**, ils absorbent du gaz carbonique. La photosynthèse transforme ce gaz en composés organiques qui sont véhiculés par la « **sève élaborée** ».

A toi de jouer !

Relie les feuilles suivantes à l'arbre auquel elles appartiennent :



- Hêtre
- Bouleau
- Peuplier
- Marronnier
- Chêne
- Noisetier



Le parc et les jardins

Le jardin des apprentis

En 2006, un jardin contemporain d'agrément est créé entre le château et l'Orangerie sur plus d'un hectare. Il tient son nom de ses créateurs : dix apprentis qui ont permis à ce jardin de voir le jour.

Ce jardin contemporain rappelle à la fois le jardin classique (à la française) et le jardin à l'anglaise. Le jardin classique, par sa structure géométrique et ses parterres ; le jardin à l'anglaise, par les tableaux de lumières et de couleurs qu'il propose aux visiteurs.

A toi de jouer !

Retrouve dans la grille toutes ces fleurs.

S	C	K	P	Z	V	M	E	F	E
U	O	L	C	D	T	U	T	I	L
C	Q	W	Ç	E	A	I	T	Y	L
O	U	I	U	P	I	N	E	E	I
R	E	E	N	I	R	A	L	S	U
C	L	Ç	W	L	I	R	O	O	Q
B	I	Q	A	U	S	E	I	R	N
C	C	A	N	T	O	G	V	Ç	O
C	O	O	E	I	L	L	E	T	J
S	T	M	G	W	N	H	J	W	K

COQUELICOT
ROSE
BLEUET
JONQUILLE
TULIPE
VIOLETTE
OEILLET
IRIS
CROCUS
GERANIUM

Le jardin potager bouquetier

Réalisé en 2004, ce jardin a été pensé par la propriétaire, Constance de Vibraye. Selon les saisons, tu pourras y voir de nombreux légumes ou bien de très belles fleurs colorées. Ce sont justement ces fleurs que tu retrouveras un peu partout dans le château.

A toi de jouer !

Munie toi d'un verre, de coton et de lentilles.

Place dans le verre une couche de coton humide puis quelques lentilles.

Mets ton verre près de la fenêtre, où il y a beaucoup de lumière.

Dans les jours qui viennent, surveille tes lentilles et note tes observations.

Le parc et les jardins



Le jardin de tulipes

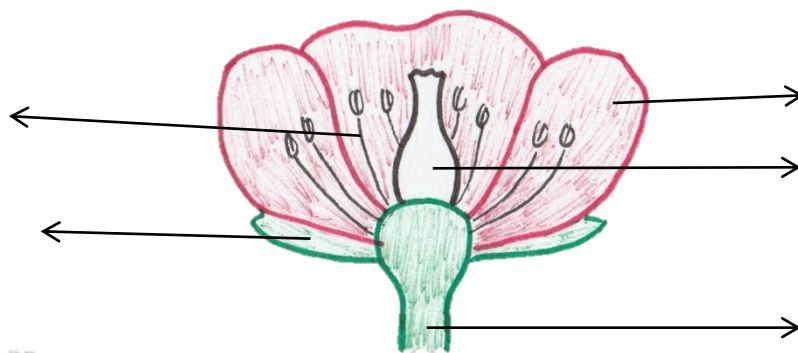
Si tu viens à Cheverny au mois d'avril, tu pourras admirer un étonnant ruban... Composé de près 120 000 tulipes de couleurs différentes, il vient éclairer l'ouest du château.

Long de 160m et large de 10m, le ruban de tulipes est vraiment impressionnant !

A toi de jouer !

Place sur le schéma les éléments suivants :

Pistil – Pétale – Etamine – Sépale – Tige



*Et voilà,
la visite est déjà finie !*